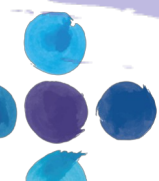


# **CARTA DEI SERVIZI**

## **LABORATORIO SISTEMA 2000**

Sede operativa  
Via Sforza 4/6 Rimini





## INTRODUZIONE

L'attenzione nei confronti di una comunicazione chiara ed esplicita verso la nostra utenza è un segno di sensibilità acquisita nel tempo e che si è cercato di rendere esplicito attraverso la pubblicazione di questa guida, con la speranza che -grazie alle informazioni che vengono fornite- sia più facile l'accesso ai servizi e che si faccia più intenso lo scambio di opinioni e suggerimenti tra gli utenti e lo staff.

Vi ringraziamo per la fiducia dimostrata scegliendo la nostra struttura e ci auguriamo che il servizio reso soddisfi le Sue/Vostre aspettative.



## PRINCIPI FONDAMENTALI

### EGUAGLIANZA

L'erogazione del servizio deve essere ispirata al principio di eguaglianza dei diritti degli Utenti. Nessuna distinzione deve essere compiuta per motivi riguardanti sesso, razza, lingua, religione e opinioni politiche.

### IMPARZIALITÀ

I soggetti erogatori hanno l'obbligo di ispirare i propri comportamenti, nei confronti degli Utenti, a criteri di obiettività, giustizia e imparzialità.

### CONTINUITÀ

L'erogazione dei servizi deve essere continua, regolare e senza interruzioni. I casi di irregolarità o interruzione del servizio devono essere gestiti dai soggetti erogatori adottando misure volte ad arrecare agli Utenti il minor disagio possibile.

### DIRITTO DI SCELTA

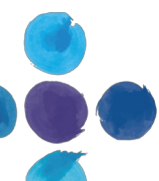
L'Utente ha il diritto di scegliere, nel rispetto della legislazione vigente, tra i soggetti che erogano il servizio di cui necessita, quello di suo gradimento.

### PARTECIPAZIONE

La partecipazione del cittadino alla prestazione del servizio deve essere sempre garantita, sia per tutelare il diritto alla corretta erogazione del servizio sia per favorire la collaborazione nei confronti dei soggetti erogatori. L'Utente ha diritto di accesso alle informazioni in possesso del soggetto erogatore che lo riguardano. L'Utente può produrre memorie e documenti, prospettare osservazioni, formulare suggerimenti per il miglioramento del servizio. I soggetti erogatori acquisiscono periodicamente la valutazione dell'Utente circa la qualità del servizio reso.

### EFFICIENZA ED EFFICACIA

Il servizio deve essere erogato in modo da garantire efficienza ed efficacia. I soggetti erogatori adottano misure idonee al raggiungimento di tali obiettivi.

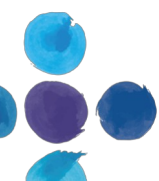


## PRESENTAZIONE

Il Laboratorio Sistema 2000 nasce nel 1995 come Laboratorio generale di Base con due settori specializzati in Microbiologia - sieroinmunologia e Chimica clinica. Nel corso degli anni Sistema 2000 ha esteso i suoi servizi offrendo anche prestazioni di Medicina del lavoro e Medicina dello sport. Dal 2011 il Laboratorio è accreditato con il SSN. Dal 2021 è entrata a fare parte **del gruppo Cerba HealthCare Italia**, Gruppo leader in Italia nella diagnostica sanitaria sia come medicina di laboratorio che poliambulatorio: ad oggi **il più grande provider** di analisi cliniche di laboratorio nel campo della **chimica clinica**, dell'**ematologia**, dell'**immunochimica**, della **microbiologia**, della **biologia molecolare**, della **citologia** e della **patologia**.

Il Gruppo è strutturato come un network di laboratori, Hub Centrali e Mini-Hub, consentendo di offrire l'intero spettro di esami di **Medicina di Laboratorio**, da quelli di routine a quelli di genetica umana classica e molecolare. La **rete integrata** di laboratori è in grado di coniugare **innovazione tecnologica**, **competenze**, **qualità e flessibilità** grazie alla condivisione di protocolli, tecnologie ed esperienza nei diversi punti del network. Centralizzazione e standardizzazione garantiscono l'**eccellenza** dei servizi offerti.

**Cerba HealthCare Italia** è parte **Cerba HealthCare**, gruppo internazionale dedicato alla diagnostica ambulatoriale con laboratori analisi presenti in 16 nazioni in Europa, Africa, Stati Uniti, Asia e Oceania e in continua espansione.

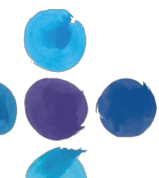


## Certificazione

Il Laboratorio Sistema 2000 è autorizzato Prot. 63824 del 28 marzo 2000, certificato Iso 9001 2015 e accreditato al n° 16702 con il SSN della Regione Emilia Romagna

## Il diritto alla salute

Con direttiva del 27 gennaio 1994 il Consiglio dei Ministri ha introdotto i concetti fondamentali che devono regolare i rapporti tra gli Enti erogatori di servizi e i cittadini. La Carta dei Servizi nasce come applicazione di questi concetti, approfonditi alla luce della Carta dei diritti del Malato presentata a Bruxelles nel 2002 e fornisce agli utenti informazioni dettagliate sui servizi offerti, sulle modalità di accesso e sugli strumenti attuati per migliorare situazioni di disagio o di disservizio che dovessero venire a crearsi. La Direzione si impegna a dare diffusione alla Carta dei Servizi rendendola disponibile presso le proprie strutture e aggiornandone i contenuti ogni due anni, in attuazione del DM 12.12.2001 “Sistema di garanzie per il monitoraggio dell’assistenza sanitaria”.



### LABORATORIO ANALISI

L'accesso alla struttura avviene in regime privato senza prenotazione; è in ogni caso consigliato fornire il codice fiscale. Il laboratorio non è convenzionato con il SSN, tuttavia abbiamo creato un listino di prestazioni a tariffe agevolate che consentono di accedere ai servizi in tempi brevi. Per alcuni esami particolari può essere chiesto di osservare una dieta o di presentarsi su appuntamento.

Informazioni al riguardo sono presenti nella sezione "Informazioni utili - indicazioni particolari"; in alternativa è possibile chiedere al personale presente in sede. L'utente ha diritto di svolgere gli esami anche privatamente e in forma anonima.

Viene garantito l'accesso privilegiato alle donne in gravidanza, i bambini sotto i 10 anni, alle persone disabili e agli anziani con evidenti problemi di deambulazione. La struttura è facilmente accessibile ai disabili grazie all'abbattimento delle barriere architettoniche e/o alla presenza di ascensore.

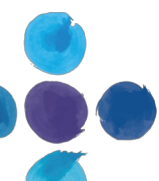
#### **Per alcune prestazioni si richiede l'appuntamento:**

- Tampone vaginale / uretrale
- Spermioγραμμα
- Curva glicemica e insulinemica dopo carico di glucosio
- Genium test (previa consulenza ginecologica con una Genetista)
- Si segnala inoltre che non vengono eseguiti prelievi per dosaggi richiesti post stimolazione farmacologica e ph arterioso

Le urgenze vengono subito valutate ed evase in tempi rapidi, sia come esecuzione della prestazione sia come consegna dei referti.

### Consulenza Professionale

Un'equipe di professionisti di laboratorio (medici, infermieri e biologi) sono a disposizione i giorni lavorativi dalle 10 alle 13 per fornire consulenza sui referti e sulla eventuale necessità di approfondimenti diagnostici. Il personale di accettazione fornisce le informazioni per attivare il contatto.



## Ritiro referti

La consegna del referto avviene nei tempi comunicati al momento dell'accettazione, su presentazione del documento consegnato contestualmente. È possibile anche far ritirare il referto da persona delegata compilando l'apposito tagliando presente sullo stesso documento, munita di documento di identità.

Per l'esame HIV non è possibile il ritiro tramite delega o on line ma l'interessato deve presentarsi personalmente allo sportello per il ritiro.

I referti possono essere anche ritirati via web, utilizzando la password e seguendo la procedura comunicata in fase di accettazione.

Il referto è visibile solo se:

- Interamente completato (verificare con la data segnata sul foglio ritiro consegnato al momento dell'accettazione)
- Interamente pagato (in caso di esami microbiologici è possibile che venga aggiunto l'antibiogramma e perciò il referto risulterà indisponibile fino a saldo dell'esame aggiuntivo)

In caso di richiesta di **successive copie di referti** è possibile richiederne la ristampa, che verrà consegnata all'utente previa presentazione di un documento di identità.

## Modalità di pagamento

- Presso la struttura le modalità di pagamento sono le seguenti:
- Contanti (entro i limiti di legge)
  - Bancomat
  - Carta di credito

## Servizio di prelievi a domicilio

Si eseguono prelievi a domicilio previo appuntamento telefonico.

## Reclami

Gli utenti sono chiamati a partecipare con osservazioni, suggerimenti ed eventualmente reclami, al miglioramento continuo del servizio offerto. Il paziente può presentare reclami, segnalazioni e/o suggerimenti verbalmente, di persona, rivolgendosi alla Segreteria. Le segnalazioni e i reclami vengono periodicamente verificati dal Responsabile di struttura che si impegna a fornire una risposta tempestiva.

La Direzione Generale garantisce il massimo riserbo e tempi brevi per la risposta in conformità alle normative vigenti. Il reclamo ha lo scopo di fornire agli utenti uno strumento agile





ed immediato per segnalare comportamenti non in linea con i principi e le finalità della Carta dei Servizi.

## **Tutela degli utenti**

Tutti i dati e le informazioni in possesso del Laboratorio sono assoggettati agli art. 13 e 14 del DGPR e sue modifiche e integrazioni. La raccolta, conservazione e trasporto dei campioni avviene nel rispetto delle normative vigenti in materia di sicurezza e secondo quanto indicato nelle istruzioni operative del laboratorio RDI.

Durante la pandemia sono inoltre state applicate le regole dei DPCM riguardo al flusso dei pazienti tramite contingentamento degli ingressi, distanziamento, uso di presidi quali mascherine e guanti e disinfezione con soluzioni alcoliche. Sono rispettate le norme di igiene con impiego di presidi monouso; lo smaltimento dei rifiuti avviene secondo la normativa vigente.

Ogni operatore è riconoscibile tramite un tesserino di identificazione.

## **ALCUNE PRESTAZIONI NOTEVOLI**

- **Ricerca di Papilloma virus**
- **Percorsi per la diagnosi dell'infertilità di coppia**
- **Gastropanel**
- **Indice R.O.M.A per il rischio di tumore ovarico**
- **Breath test Helicobacter pylori**
- **Quantiferon (malattia tubercolare)**
- **Test per l'intolleranza al lattosio**
- **ISAC Test**
- **Genium Test**

### **1. HPV DNA Test - Ricerca del papilloma virus**



## Cos'è il papilloma virus umano

**Il virus del Papilloma umano (HPV) è la causa di circa il 90% dei carcinomi della cervice uterina:** il tumore più frequente nelle donne dopo il tumore al seno; questo tumore colpisce più di 300.000 donne all'anno.

Esistono più di 100 diversi tipi di HPV, molti dei quali sono associati ad un ampio spettro di patologie del tratto genitale. **L'infezione da HPV rappresenta la più diffusa patologia trasmessa sessualmente.** Nella popolazione femminile circa l'80% dei soggetti sessualmente attivi contrae il virus HPV nel corso della vita, ma fortunatamente nella maggior parte dei casi l'infezione regredisce spontaneamente.

## Diagnosi e progressione dell'infezione

L'infezione dovuta a differenti ceppi di HPV non causa nessun sintomo evidente e **la maggior parte delle donne guarisce spontaneamente.** In un piccolo numero di casi il virus persiste ed è in grado di portare anche dopo molto tempo (10-15 anni), al carcinoma della cervice uterina.

**Il PAP test evidenzia eventuali lesioni a carico dei tessuti, ma non è in grado di rilevare la presenza latente del Papilloma virus.** Pertanto, il PAP Test può risultare negativo, per l'assenza di cellule anomale, anche in presenza di una infezione da HPV.

**La ricerca di HPV permette di affiancare il PAP test per rilevare la presenza anche minima del genoma del virus e tipizzare i ceppi ad alto o basso rischio oncogeno.**

Le nuove linee guida dell'American Cancer Society raccomandano di prescrivere in combinazione PAP test e HPV DNA test.

Una **nuova possibilità diagnostica è rappresentata dalla ricerca dell'mRNA virale** e cioè della determinazione della replicazione virale del Papilloma virus. Questo test meglio correla con la possibile presenza di patologia legata alla presenza del virus.

Il test è eseguibile sia per l'uomo che per la donna.

## 2. Percorso per la diagnosi di infertilità di coppia

### Percorso diagnostico dell'infertilità femminile

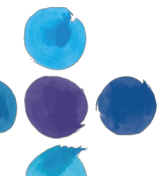
Le più importanti cause di infertilità femminile sono rappresentate dalle disfunzioni ormonali, da affezioni a carico delle tube (anatomiche e funzionali), da malformazioni uterine e da infezioni genito-urinarie.

Le disfunzioni ormonali interferiscono con l'ovulazione; questo processo è regolato principalmente dall'azione di tre ormoni: l'FSH; l'LH e l'estradiolo che sono facilmente dosabili mediante un prelievo del sangue. È utile valutare anche i livelli di altri ormoni, come la prolattina, gli ormoni tiroidei, gli androgeni e l'Inibina B, l'ormone antimulleriano (AMH), gli anticorpi anti-spermatozoi liberi.

### Percorso diagnostico dell'infertilità maschile

L'infertilità maschile può essere causata da difetti relativi alla produzione, emissione o funzionalità degli spermatozoi e rappresenta un'alta causa di infertilità nella coppia. Anche dosaggi alterati di FSH, LH, PRL e Testosterone possono influire sul processo di produzione degli spermatozoi. Può essere importante anche la ricerca nel siero sia dell'uomo che della donna di anticorpi anti-spermatozoi liberi.

CON UN SEMPLICE PRELIEVO DI SANGUE E/O MICROBIOLOGICO SI POSSONO ESEGUIRE LE PRINCIPALI INDAGINI NECESSARIE PER INDIVIDUARE LE CAUSE PRIMARIE DI INFERTILITÀ



### 3. Gastropanel

Il test **GASTROPANEL** consente di determinare mediante un semplice esame del sangue se il paziente è affetto da gastrite causata da *Helicobacter pylori*, se la gastrite è atrofica e in quale parte dello stomaco sono localizzate le alterazioni (antro, corpo-fondo o entrambi).

**Il GASTROPANEL può fornire una diagnosi non invasiva e molto accurata delle malattie gastriche ed essere un utile strumento per la valutazione dei rischi e delle patologie ad esse collegate; può inoltre, favorire la prevenzione, offrendo una diagnosi precisa per un trattamento mirato.**

Mediante test immunoenzimatici (ELISA), vengono misurati nel campione di sangue i livelli di Pepsinogeno I e II, di Gastrina 17 e degli anticorpi anti-*Helicobacter pylori*.

La combinazione di questi risultati permette, mediante un software specifico, di suggerire qual è la situazione complessiva dello stomaco.

#### Esempi di utilizzo del test Gastropanel

- Diagnosi di gastrite
- Diagnosi di dispepsia
- Diagnosi di infezione da *Helicobacter Pylori*
- Diagnosi di gastrite atrofica
- Valutazione delle condizioni della mucosa del corpo e dell'antro dello stomaco (normale, gastrite, gastrite atrofica)
- Fornire indicazioni per eseguire gastroscopia e biopsia
- Fornire indicazioni per il trattamento dell'infezione da *Helicobacter pylori*

#### Modalità del prelievo

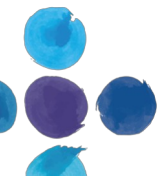
Il prelievo va eseguito A DIGIUNO (da circa 10 ore) in quanto i fenomeni digestivi possono alterare i valori omeostatici dei pazienti. È opportuno segnalare e indicare l'eventuale terapia farmacologica in atto (su apposita scheda anamnestica).

### 4. L'indice R.O.M.A. nella diagnosi di tumore all'ovaio

**Il carcinoma ovarico è un killer silenzioso** dato che si sviluppa senza particolari sintomi finché la massa annessiale non è così voluminosa da creare disturbo per l'ingombro stesso.

Il marker storico sierologico (dal 1981) è rappresentato dal CA125 che però è molto aspecifico dato che aumenta in molti casi (mestruazioni, epatopatie, malattie pleuriche, iperstimolazione ovarica, gravidanza, endometriosi).

Recentemente è stato introdotto il **nuovo marker HE4** (Human Epididimis Protein 4), che si dimostra un miglior marcatore rispetto al CA125



dato che il rilascio di HE4 sembra essere più precoce, ed i valori di HE4 sono significativamente più elevati negli stadi precoci di Carcinoma dell'ovaio (stadio I e II) in confronto ai controlli. Inoltre, la combinazione dei due biomarker sierici CA 125 e HE4 fa aumentare ancora la sensibilità quando confrontata con ciascuno dei due markers singolarmente.

Per questo **è utile elaborare l'indice R.O.M.A.** (Risk of Ovarian Malignancy Algorithm) che, combinando i valori di HE4, di CA 125, e l'eventuale stato menopausale, migliora la possibilità di riconoscere fin dagli stadi precoci la presenza di un tumore ovarico e quindi di migliorare la diagnosi, il trattamento, e la prognosi.

## 5. Il Breath test

### Indagine per la diagnosi di infezione da *Helicobacter pylori*

Il Breath test detto anche test del respiro è un test non invasivo per la diagnosi dell'infezione gastrica da *Helicobacter pylori*.

**L'infezione da *Helicobacter pylori* rappresenta la causa più frequente di gastrite di tipo B ed è uno dei più importanti fattori nella patogenesi dell'ulcera duodenale.**

#### **METODO**

Il test si basa sulla somministrazione di urea sciolta in acqua marcata con un isotopo naturale  $^{13}\text{C}$ , un isotopo stabile (non radioattivo) e assolutamente sicuro.

In presenza di *Helicobacter pylori* l'urea marcata viene rapidamente idrolizzata a  $\text{CO}_2$  marcata che verrà misurata nella provetta che contiene l'aria espirata.

#### **INDICAZIONI**

Il test deve essere eseguito a digiuno. Il test non deve essere eseguito in corso di terapia con anti-acidi, antibiotici o farmaci inibitori della pompa protonica (lansoprazolo, omeprazolo, pantoprazolo). Prima di eseguire il test è necessario che la terapia antibiotica sia stata sospesa da almeno 4 settimane e che la terapia anti-acidi sia stata terminata da almeno due settimane.

Un eventuale risultato positivo non costituisce di per sé un'indicazione per instaurare una terapia antibiotica per l'eradicazione di *Helicobacter pylori*.

Il test è **eseguibile tutti i giorni senza prenotazione.**

## 6. Quantiferon (ricerca malattia tubercolare)

Il **Quantiferon TB Gold** è un test per la rilevazione dell'infezione da *M. Tuberculosis* (inclusa la malattia attiva: tubercolosi). La tubercolosi (TBC) è una malattia infettiva e contagiosa causata dal batterio *Mycobacterium tuberculosis* o bacillo di Koch. Il contagio avviene attraverso goccioline di saliva emesse mentre si parla, o quando si tossisce o si starnutisce. Il test



Quantiferon TB è stato approvato negli Stati Uniti dalla Food and Drug Administration quale ausilio nella diagnosi dell'infezione latente da *Mycobacterium tuberculosis* nella tubercolosi, in sostituzione dei test cutanei (Tine-Test). Il test è basato sulla misurazione dell'interferone-gamma rilasciato dai linfociti sensibilizzati del sangue intero incubato con il derivato proteico purificato di *M. Tuberculosis*.

Rispetto al test cutaneo, il **Quantiferon** è:

- più sicuro, non invasivo in quanto non prevede la somministrazione di tubercolina;
- richiede un singolo prelievo di sangue intero e non necessita che il paziente ritorni per l'interpretazione del test;
- è ideale nelle indagini successive perché non è associato a fenomeni di booster;
- non presenta il rischio di possibili effetti collaterali sistemici (se non quelli legati ad un normale prelievo di sangue venoso periferico);
- fornisce un dato di laboratorio, positivo o negativo, rispetto ad un «cut-off» universale per tutti i soggetti, indipendentemente dal fattore di rischio a cui sono esposti: minore variabilità nell'esecuzione e nella lettura dei risultati;
- la presenza di un controllo mitogeno permette di verificare la risposta immunitaria del paziente. Specificità > 0 = 98.2% e Sensibilità circa 90%.

#### **Il test è indicato per le persone**

- che sono sospette di avere una Tubercolosi attiva,
- ad aumentato rischio di progressione in tubercolosi attiva (persone con recente contatto con casi di tubercolosi, alterazioni della radiografia del torace compatibili con pregressa tubercolosi, persone con diabete, silicosi, leucemia, linfoma, cancro del polmone, etc.);
- ad aumentato rischio di tubercolosi latente (immigrati di recente, residenti ed impiegati in comunità ad alto rischio come prigionieri, case d'accoglienza, presidi sanitari, etc.);
- a basso rischio di tubercolosi latente (militari, personale ospedaliero, operatori sanitari etc).

## **7. Test per l'intolleranza al lattosio**

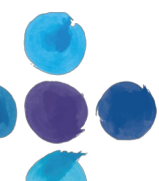
È molto comune in età adulta, tanto da non venire considerata una malattia da parte del mondo scientifico. L'intolleranza al lattosio si verifica in caso di deficienza dell'enzima lattasi, si manifesta cioè quando viene a mancare l'enzima in grado di scindere il lattosio, il principale zucchero del latte (latte di mucca, di capra, di asina oltre che latte materno), in glucosio e galattosio. Se non viene correttamente digerito, il lattosio che rimane nell'intestino viene fatto fermentare dalla flora batterica intestinale con conseguente produzione di gas e di diarrea.

Questi sintomi compaiono da 30 minuti a 2 ore dall'assunzione del lattosio.

Nel corso della vita di un individuo l'intolleranza si può manifestare in tre diverse occasioni:

nel primo caso può manifestarsi a causa di una mancanza fin dalla nascita dell'enzima lattasi ed emerge quando il bambino assume il latte la prima volta. Il neonato dovrà quindi essere nutrito con formule senza lattosio. Poiché questa è in realtà un'evenienza molto rara, è bene non confondere l'intolleranza al lattosio con l'allergia alle proteine del latte vaccino, una condizione più frequente durante i primi mesi di vita del bambino; entrambe le intolleranze producono un quadro sintomatologico molto simile, ma di norma l'allergia alle proteine del latte vaccino provoca orticaria e/o rash cutanei.

ù comune è invece l'intolleranza al lattosio che si manifesta nell'età prescolare-scolare, quando l'attività dell'enzima lattasi si riduce progressivamente fino a scomparire, a volte del tutto, in età adulta.



L'intolleranza al lattosio, infine, si può manifestare a causa di diarrea acuta infettiva, per esempio da rotavirus: in questo caso l'intolleranza è di tipo transitorio, regredisce in 3-4 mesi e può manifestarsi all'inizio della diarrea o durante il suo decorso.

Il test eseguibile presso il nostro laboratorio riguarda la ricerca diretta della presenza o meno della mutazione del gene della lattasi Mutazioni analizzate: ricerca del polimorfismo -13910T/C nel promotore del gene della lattasi

Tecnica utilizzata: PCR e RFLP.

Il test è eseguibile mediante tampone buccale, quindi senza prelievo di sangue e senza traumi anche per i bambini.

## ISAC TEST

### **Cos'è il test allergologico ISAC**

ISAC è l'innovativo test molecolare per la diagnosi delle allergie.

Basato sulla tecnologia microarray, ISAC analizza in modo specifico e simultaneo la reattività degli anticorpi IgE a molteplici allergeni sia respiratori che alimentari responsabili dell'insorgenza delle allergie.

Il test molecolare ISAC è:

- Semplice: richiede una piccola quantità di sangue ottenuta da prelievo venoso o capillare
- Sensibile: impiega estratti allergenici altamente purificati prodotti in condizioni controllate che evitano contaminazioni
- Accurato: grazie a validazioni interne al sistema analitico e una standardizzazione del test

### **Che cosa analizza il test ISAC**

Il test misura contemporaneamente e in modo specifico la reattività delle IgE a 112 diverse componenti allergeniche, che possono essere presenti in fonti uguali o diverse.

Tra queste, Piante, Animali, Muffe, Acari della polvere, Lattice, Alimenti.

### **A chi è rivolto il test**

Il test allergologico molecolare è consigliato a tutte le persone

che presentano sintomi riconducibili alle reazioni allergiche

per le quali è complessa l'identificazione della causa primaria dell'allergia

di tutte le età, anche in età pediatrica

## GENIUM TEST

### **Cos'è il test GENIUM**

Genium è il test prenatale non invasivo (NIPT), rapido e sicuro che fornisce una risposta sulla presenza di anomalie cromosomiche del feto. È un test di screening che, analizzando i frammenti di DNA del feto presenti nel sangue materno, permette di individuare quali siano i soggetti a rischio per le anomalie cromosomiche più comuni.

### **Caratteristiche e tipologie**

Sono disponibili due versioni del test: Genium e Genium Next.

L'analisi viene eseguita mediante la più avanzata tecnologia di



sequenziamento del DNA (NGS) e successiva interpretazione dei dati mediante software Illumina; il test Genium, inoltre, è certificato CE-IVD.

Il Test Genium non fornisce una diagnosi ma si propone come screening: il risultato viene espresso come percentuale di rischio di anomalie cromosomiche nel feto.

I risultati devono essere sempre interpretati da uno specialista alla luce del quadro clinico della paziente, che valuterà l'opportunità di eseguire un'indagine invasiva come villocentesi o amniocentesi, nel contesto del quadro clinico complessivo della gravidanza.

### **In quali casi è consigliato il test**

Genium può essere eseguito da tutte le donne in attesa in quanto permette di evitare i rischi legati a esami diagnostici invasivi. Il test è indicato in donne di qualsiasi età e categoria di rischio in caso di:

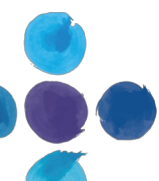
- Gravidanze singole
- Gravidanze gemellari
- Procreazione Medicalmente Assistita

### **Come si esegue**

Il Test Genium prevede un prelievo di sangue alla madre a partire dalla 10a settimana di gestazione.

## **Raccolta di campioni biologici**

**Premessa:** per qualsiasi indagine di tipo microbiologico (colturale) è necessario che una eventuale terapia antibiotica sia stata sospesa da almeno 5 giorni. In caso di diversa indicazione da parte del proprio medico è necessario informare il personale del laboratorio dei farmaci assunti.



## Urine

- **Per l'esame completo delle urine:** portare un campione delle prime urine del mattino. Il campione va raccolto scartando il primo getto. È preferibile usare appositi contenitori monouso in vendita o disponibili presso il laboratorio stesso. La quantità rappresentativa è di circa 10 ml. In caso di ciclo mestruale è consigliabile rinviare la raccolta a 3 giorni dopo la conclusione.
- **Per la richiesta di urocoltura:** usare un contenitore sterile tipo vasetto, disponibile presso il laboratorio o in farmacia. Raccogliere le prime urine del mattino. Il campione deve essere ottenuto dopo adeguata pulizia dei genitali esterni e dopo aver scartato il primo getto di urina. La raccolta deve avvenire direttamente nel contenitore sterile avendo cura di non toccare i bordi interni del contenitore. Richiudere accuratamente il contenitore e farlo pervenire rapidamente in laboratorio.
- **Per i bambini ancora non autonomi** la raccolta del campione di urina sia per l'esame chimico fisico che per l'urocoltura deve essere svolta con l'ausilio degli appositi sacchetti pediatrici disponibili presso la farmacia. Nel caso di raccolta di campione per urocoltura il sacchetto deve essere rimosso e sostituito con uno nuovo se dopo 30 minuti dall'applicazione non è ancora stato raccolto il campione.
  - **Per la raccolta delle urine delle 24 ore:** usare gli appositi contenitori disponibili in farmacia o presso il laboratorio. La raccolta va iniziata dalla seconda urina della giornata raccogliendo tutta l'urina emessa nel corso della giornata compresa quella della notte e la prima del mattino del secondo giorno. È possibile annotare la quantità complessiva raccolta (il contenitore fornito ha una scala di volume segnata sul fianco) e consegnare in laboratorio solo una parte della raccolta (vasetto di urine) comunicando il volume totale raccolto e avendo cura di mescolare la raccolta totale prima di travasare. È consigliabile comunque verificare con il laboratorio se bisogna seguire altre particolari indicazioni.
- **Per la citologia urinaria** raccogliere le seconde urine del mattino dopo aver accuratamente lavato e asciugato i genitali esterni. Le urine devono essere raccolte direttamente nell'apposito contenitore (lo stesso contenitore sterile che si usa per l'urocoltura). La quantità richiesta è di almeno 30 ml (più di mezzo vasetto). In genere la richiesta è per 3 campioni che devono essere raccolti in tre giorni successivi. Ogni campione va consegnato il giorno stesso della raccolta.

## Feci

La quantità necessaria e sufficiente di campione da inviare al laboratorio è uguale a una noce (due delle palettine presenti nel contenitore). Si raccomanda vivamente di non riempire del tutto l'apposito contenitore reperibile in farmacia o presso il laboratorio stesso.

- **Ricerca parassiti e loro uova.** È consigliabile eseguire la ricerca su tre campioni di tre scariche distinte. Ogni campione deve essere fresco e consegnato al laboratorio negli orari di accettazione.
- Se il sospetto diagnostico è per la presenza di **uova di Ossiuri** oltre a quanto indicato nel paragrafo precedente è necessario eseguire lo **scotch test**. Il test prevede l'applicazione sull'orifizio anale di un pezzetto di nastro adesivo trasparente che serve per raccogliere le uova che eventualmente vengono deposte durante la notte, il nastro adesivo deve poi essere rimosso e delicatamente incollato sul vetrino che è stato consegnato dal laboratorio.
- **Ricerca di sangue occulto.** Non è necessario seguire una dieta priva di carne. È consigliabile eseguire l'esame su almeno 3 campioni di scariche (o giorni) diverse.
- **Helicobacter pylori (ricerca diretta nelle feci):** È consigliabile raccogliere un campione del primo mattino, ma qualora questo non fosse possibile vengono accettate feci del giorno prima conservate in frigorifero. È necessario aver sospeso da almeno due settimane il trattamento





farmacologico con inibitori della pompa protonica e con farmaci a base di bismuto.

### Liquido seminale

- **Spermiocoltura:** raccogliere il campione di sperma direttamente in un contenitore sterile. Si consiglia l'astensione dai rapporti sessuali nelle 24-48 ore precedenti.

### Tamponi biologici

- **Tampone faringeo:** È consigliabile essere a digiuno da 2 ore. Nonostante l'accesso al laboratorio sia generalmente senza prenotazione per alcuni esami è bene concordare anche solo telefonicamente un appuntamento per l'esecuzione al solo scopo di migliorare eventuali tempi di attesa e modalità di esecuzione.

## Esami che richiedono la permanenza del paziente

- **Curva glicemica**
- **Curva Insulina**

## PREVENZIONE DEGLI EVENTI INDESIDERATI

*Il prelievo venoso è un atto invasivo in quanto il campione di sangue deve essere raccolto attraverso una puntura venosa.*

*La collaborazione del paziente a seguire le istruzioni riportate schematicamente di seguito e fornite dal personale facilitano una migliore esecuzione del prelievo.*

### È IMPORTANTE CHE IL PAZIENTE:

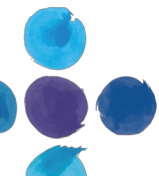
1. Segua scrupolosamente le indicazioni fornite dal personale.
2. Informi il personale addetto se in precedenti prelievi ha avuto episodi ipotensivi o convulsioni o se ha diagnosi di epilessia.
3. Informi tempestivamente il personale all'insorgere di sintomi di questo tipo.

### EVENTI INDESIDERATI

Nonostante le attenzioni in caso di prelievi particolarmente difficoltosi è possibile il formarsi di ematomi. **Nel caso si formi un ematoma si consideri che non è una complicanza grave; l'ematoma si riassorbe spontaneamente nel giro di alcuni giorni.** L'uso di pomate o gel eparinoidi sulla parte facilita il riassorbimento.

È possibile che in alcuni casi si verifichino episodi di ipotensione (breve capogiri anche fino allo svenimento).

In soggetti epilettici la vena puntura può scatenare convulsioni.



## DOPO IL PRELIEVO

Posizione corretta: tenere il braccio rilassato, disteso e la mano aperta; il cotone va premuto nel punto esatto del prelievo, con il pollice, per 5 minuti, per evitare il formarsi di eventuali piccoli ematomi.



## For foreign people

Dear patient,

we would like to share with you some important notes regarding our work.

We are open every working day as you can see at pg. 2 in our three different settings.

If you are foreign, remember that you are eligible nevertheless for health services.

Please ask at our desk, we would be glad to give you any further information.

We would like to remember you, that blood withdrawal might have some (light) consequences even when performed by trained and expert professionals. So please follow our indications and refer to FIGG.1,2,3

1. Seat calm and relaxed.
2. Inform the staff if in previous blood withdrawal you happened to vanish or if you are suffering of any nervous disturb.
3. When the withdrawal is finished follow carefully the instructions of the personal and keep pushing on the cotton for at least 2-3 minutes in order to avoid unpleasant brown spot.
4. Always report any symptom you might feel.

Thank you very much, your cooperation is very important for a safer operation!

## Za strane pacijente

Poštovani pacijente,

Želimo da Vam damo nekoliko važnih informacija vezanih za rad naše laboratorije. Otvoreni smo od ponedjeljka do subote u naše tri ambulante. Možete pogledati raspored na stranicama 2.

Za bilo koju informaciju slobodno pitajte na recepciji. Naše osoblje Vam je na raspolaganju za bilo kakvu dodarnu informaciju.

Podsećamo Vas da uzimanje krvi, iako ga radi iskusno i obučeno osoblje, može ponekad imati blage neželjene posledice. Stoga Vas pozivamo da sledite ova uputstva:

1. Sedite i opustite se.



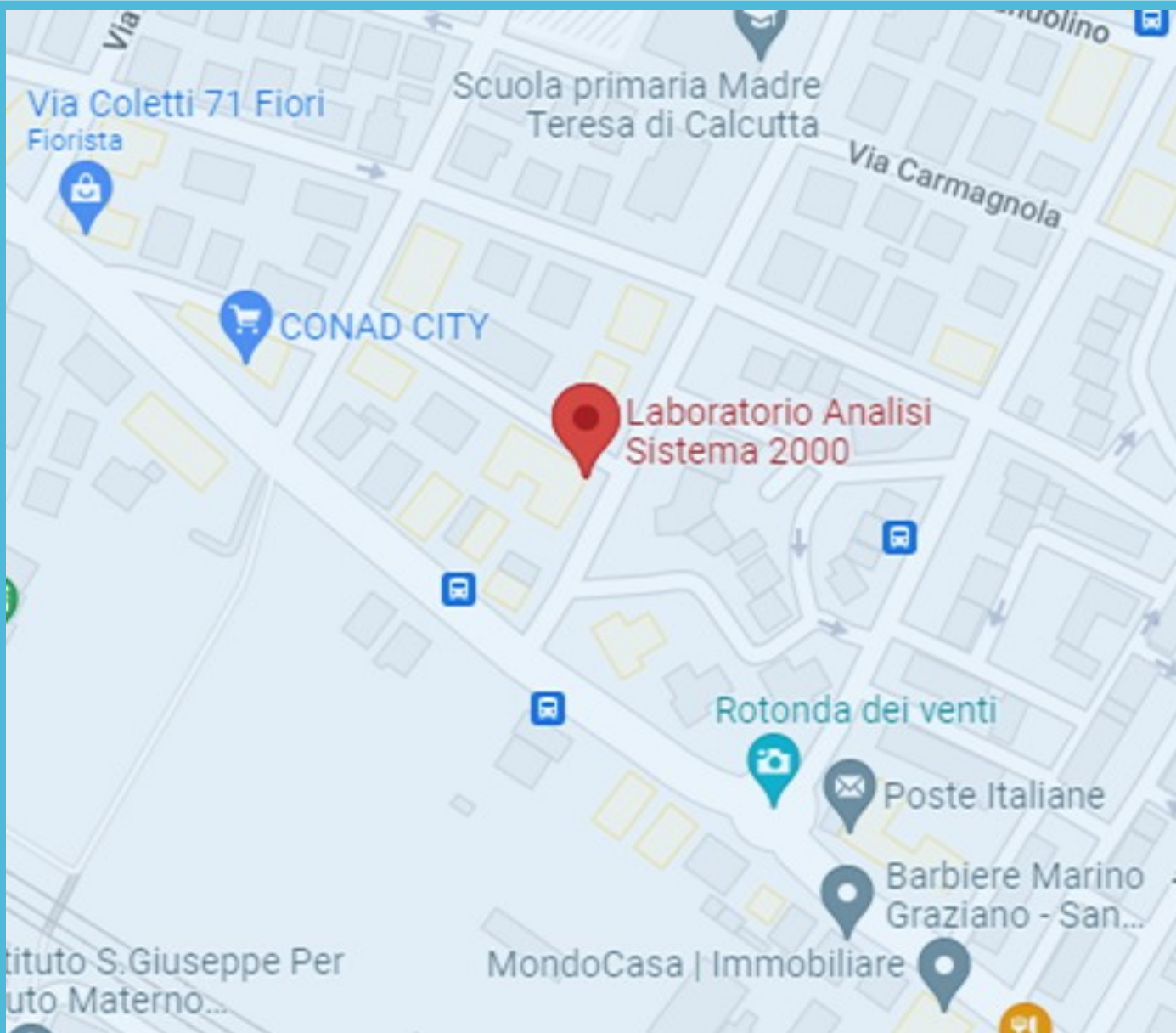
2. Obavestite osoblje ukoliko ste prilikom prethodnih davanja krvi gubili svest, bilo Vam je loše ili ste imali psihičke smetnje.
3. Posle vađenja krvi, strogo se pridržavajte uputstva koja će Vam osoblje dati. Ne zaboravite da držite vatu pritisnutu na mestu na kojem je Vam krv izvađena najmanje na dva-tri minuta kako se ne bi pojavili hematomi.
4. Obavestite osoblje ako bilo šta neobično osećate.

Hvala! Vaša saradnja je veoma važna za dobar ishod procedure.

## PROPOSTE DI CHECK UP

- Potete presentarvi presso il nostro laboratorio per eseguire alcuni check up anche senza impegnativa.
- per facilitare ciò suggeriamo alcuni profili di esami (check up) utili per avere un quadro significativo del vostro stato di salute in relazione alle patologie più frequenti.
  
- ricordiamo **che i risultati degli esami eseguiti vanno sempre mostrati al proprio medico di fiducia per una corretta interpretazione.**  
in particolare ciò è fondamentale per i cosiddetti esami "tumorali": un loro aumento non significa automaticamente presenza di malattia neoplastica. Sarà il medico a definire il preciso significato per ciascuna persona.
  
- il direttore e il personale sono a disposizione per ogni altra informazione ritenuta necessaria





#### DOVE SIAMO

Via Sforza 4/6 Rimini

Tel 0541 771440